

## EOLAS ÚSÁIDEACH

- D'fhéadfadh go mbeadh tionchar suntasach ag uainiú agus ag suíomh geografach ar theagmhas aimsire, mar aon leis na coinníollacha aimsire a bhí ann le déanaí, ar an duine aonair agus ar an tsochaí
- D'fhéadfadh go mbeadh sneachta ann i ndiaidh báisteach throm nuair a bhíonn na teochtaí gar do náid
- D'fhéadfadh na gaotha a bheidh níos láidre ná na tairseacha ginearálta rabhaidh i gceantair sceirdiúla, i gceantair cois cósta agus ar thalamh ard, agus i roinnt ceantar íseal freisin mar gheall ar éifeachtaí cúnaithe
- D'fhéadfadh go mbeadh tonnta arda ar lochanna agus cois cósta
- Ní bhíonn oighear ar bhóithre agus ar dhromchlaí sofheicthe i gcónaí
- D'fhéadfadh go mbeadh ceo/oighear in áiteanna ó cheann ceann an lae
- D'fhéadfadh go mbeadh coinníollacha bóithre thar a bheith dainséarach mar thoradh ar mhúrtha cloichshneachta mar go n-éiríonn cloichshneachta dlúth nuair a bhíonn trácht ag tiomáint air
- D'fhéadfadh go mbeadh maidhmeanna tuile agus drochléargas mar thoradh ar dhíle bháistí
- Stoirmeacha toirní: Bí ar an airdeall maidir leis na dainséir a bhaineann le tintreach agus NÁ téigh ar foscadh faoi scáth báistí nó crann. Baineann dainséar le bheith ar uisce faoin aer. Bí ar an airdeall maidir le teileafóin líne talún nó aon mhíotal atá nasctha leis an talamh. D'fhéadfadh tintreach an spota céanna a bhualadh faoi dhó
- Coinnigh súil ar an eolas a chuireann Met Éireann ar fáil faoi na coinníollacha meitéareolaíocha. Tá réamhaisnéis mionsonraithe 7 lá ar fáil do bhreis is 3,000 suíomh ar [www.met.ie](http://www.met.ie) agus ar an Aip mhóibíleach.

Liostáil do bhrúfhógraí Rabhadh ar Aip Met Éireann.

## MEABHRÚCHÁN SÉIMH DO THUISMITH-EOIRÍ AGUS DO LEANAÍ SCOILE: SEICEÁIL AR DO CHUID GAOLTA AGUS COMHARSANA



Má tá sé deacair duitse bogadh timpeall beidh sé dodhéanta dóibh siúd é a dhéanamh.

- An bhfuil a n-uimhir/a n-uimhreacha teileafóin ar eolas agat?
- Cuir gaoch orthu nó buail isteach orthu.
- Déan cinnte go bhfuil dóthain breosla, bia agus cógas acu.
- Má tá inní ort fúthu cuir gaoch ar na Gardaí agus iarr orthu seiceáil orthu.

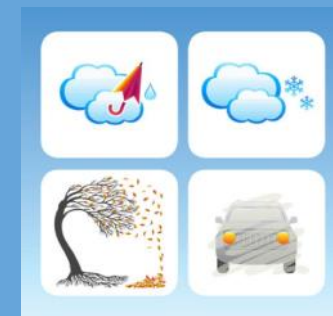
Tá tuilleadh eolais le fáil ar:

- [www.met.ie](http://www.met.ie) (aimsir)
- [www.iws.ie](http://www.iws.ie) (sábháilteacht uisce)
- [www.hse.ie](http://www.hse.ie) (sláinte)
- [www.rsa.ie](http://www.rsa.ie) (sábháilteacht ar bhóithre)
- [www.tii.ie](http://www.tii.ie) (córais iompair)
- [www.flooding.ie](http://www.flooding.ie) (OPW)
- [www.emergencyplanning.ie](http://www.emergencyplanning.ie)

## BÍ ULLAMH DON GHEIMHREADH



## Rabhaidh Aimsire Met Éireann



LoCall OEP: 1890 252 736 or 0761 001 608  
e-mail: [oepe@defence.ie](mailto:oepe@defence.ie)



[www.winterready.ie](http://www.winterready.ie)

@emergencyIE



Rialtas na hÉireann  
Government of Ireland

## RABHAIDH AIMSIRE

Is é Met Éireann Seirbhís Náisiúnta Mheitéareolaíoch na hÉireann, agus áirítear i measc ceann de na ról is tábhachtaí atá aige réamhaisnéisí aimsire agus rabhaidh a eisiúint d'Éirinn. Go bunúsach, is é sainordú na Seirbhíse Aimsire Poiblí, beatha a chosaint agus sábháilteacht saoránach a chinntiú. Chomh maith leis sin, tacaíonn an tseirbhís le gníomhaíochtaí ghníomhaireachtaí na saoránach agus gníomhaireachtaí eile chun an damáiste do mhaoin a mhaolú agus chun cur isteach ar ghníomhaíocht gheilleagraic a laghdú.

Eisíonn Met Éireann a phríomhrabhaidh idir 10am agus meán lae, agus déantar iad a nuashonrú nuair a bhíonn eolas nua ar fáil. Go ginearálta, ní eiseofar rabhaidh maidir leis an drochaimsir a bhfuil súil léi níos mó ná 48 uair an chloig roimh ré, ach is féidir treoir maidir le guaiseacha a d'fhéadfadh a bheith ann a eisiúint seachtain roimh ré.

Is iad na húdaráis áitiúla na príomhghníomhaireachtaí atá freagrach as an bhfreagairt d'éigeandálaí drochaimsire a chomhordú. Sa chás go meastar go mbeidh tionchar ag éigeandálaí aimsire ar shláinte an phobail ar leibhéal náisiúnta, bunaíonn an Oifig Pleanála Éigeandála Grúpa Náisiúnta Comhordaithe Éigeandálaí (GNCE) ar iarratas ón Roinn Tithíochta, Pleanála agus Rialtais Áitiúil, an Roinn Rialtais atá freagrach as éigeandálaí aimsire.

Tá Met Éireann freagrach as eolas aimsire a chur ar fáil don GNCE, a bhfuil gach Roinn Rialtais agus gníomhaireachtaí agus eagraíochtaí ábhartha páirteach ann, agus é mar aidhm acu tacú leis an bhfreagairt áitiúil agus comhordú a chinntiú sa “Rialtas ar Fad” i rith na héigeandála.

## AN DATHCHÓDÚ



**STÁDAS BUÍ:** Ní bagairt don phobal i gcoitinne é an aimsir ach d'fhéadfadh go mbeadh bagairt ag baint leis an aimsir ar leibhéal áitiúil.

**Bí ar an airdeall** maidir le coinníollacha meitéareolaíochta agus seiceáil má tá tú i mbaol bunaithe ar an ngníomhaíocht atá ar bun agat nó an áit a bhfuil tú. Ná téigh sa seans mura gá duit.



**STÁDAS ORÁISTE:** Coinníollacha aimsire annamha agus dainséaracha a d'fhéadfadh bagairt a chruthú don bheatha agus do mhaoin.

**Ullmhaigh** tú féin ar bhealach oiriúnach ag brath ar an suíomh agus ar an ngníomhaíocht. D'fhéadfadh go mbeadh tionchar suntasach ag na coinníollacha aimsire ar dhaoine agus ar mhaoin sna ceantair i gceist.

**Seiceáil** do ghníomhaíocht/d'imeacht agus moilligh nó cuir ar athlá de réir mar is cuí.



**STÁDAS DEARG:** Coinníollacha aimsire annamha agus an-dainséaracha mar gheall ar fheiniméin thromchúiseacha meitéareolaíochta.

**Déan cibé rud is gá** chun tú féin agus do mhaoin a chosaint. Lean na treoracha agus an chomhairle a thugann na húdaráis i gCÓNAÍ agus bí ullamh chun bearta eisceachtúla a chur i gcrích.

Tá an dathchódú seo in úsáid ar fud na hEorpa tríd an gcóras Meteoalarm [www.meteoalarm.eu](http://www.meteoalarm.eu)

## AINMNEACHA NA STOIRMEACHA

Is léir go dtarraingítear aird an phobail ar dhrochaimsir nuair a ainmníonn Seirbhís Náisiúnta Meitéareolaíochta stoirmeacha. Is bealach é chun teachtaireacht shoiléir, údarásach agus chomhsheasmhach a thabhairt don phobal, agus daoine a spreagadh chun cibé rud is gá a dhéanamh chun iad féin nó a maoin a chosaint ó dhamáiste.

Oibríonn Met Éireann, Oifig Mheitéareolaíochta na Ríochta Aontaithe agus KMNI (an Ísiltír) le chéile chun réamhaisnéisí a fhorbairt agus chun stoirmeacha a ainmniú. Tá na hainmneacha bunaithe ar mholtaí ón bpobal agus de réir ord aibítire, agus roghnaítear inscne dhifriúil gach ré uair.

- Ainmníonn an tSeirbhís Náisiúnta Meitéareolaíochta stoirmeacha nuair a thugtar rabhaidh ghaoithe Leibhéal Oráiste, rabhaidh a mbeidh tionchar acu ar réimse mór talún
- D'fhéadfadh go mbeadh séideáin leibhéal Oráiste nó Dearg ag tarlú i gceantair sceirdiúla ach nach mbeadh aon ainm luaithe lena leithéid

Nuair a ainmníonn Seirbhís Náisiúnta Meitéareolaíochta stoirmeacha, cloítear leis an ainm sin. Mar shampla: Ba é an tIonad Náisiúnta Hairicíní (SAM) a roghnaigh an t-ainm Ophelia, agus ba é IPMA (an Phortaingéil) a roghnaigh an t-ainm Emma.

### Rabhaidh Mhuirí

**Rabhadh d'Árthaí Beaga:** Réamhaisnéis Fhórsa 6 nó 7 scála Beaufort le haghaidh 10 muirmhíle amach ón gcósta timpeall Chóstaí na hÉireann.

**Rabhadh Gála:** Réamhaisnéis Fhórsa Gála 8 nó níos airde le haghaidh 30 muirmhíle amach ón gcósta (Uisce Cóta na hÉireann) agus Muir Éireann.

**Buí** Fórsa Gála 8/Fórsa Gála Láidir 9

**Oráiste** Fórsa Stoirme 10

**Dearg** Fórsa Stoirme Fíochmhar 11/Fórsa Hairicín 12